

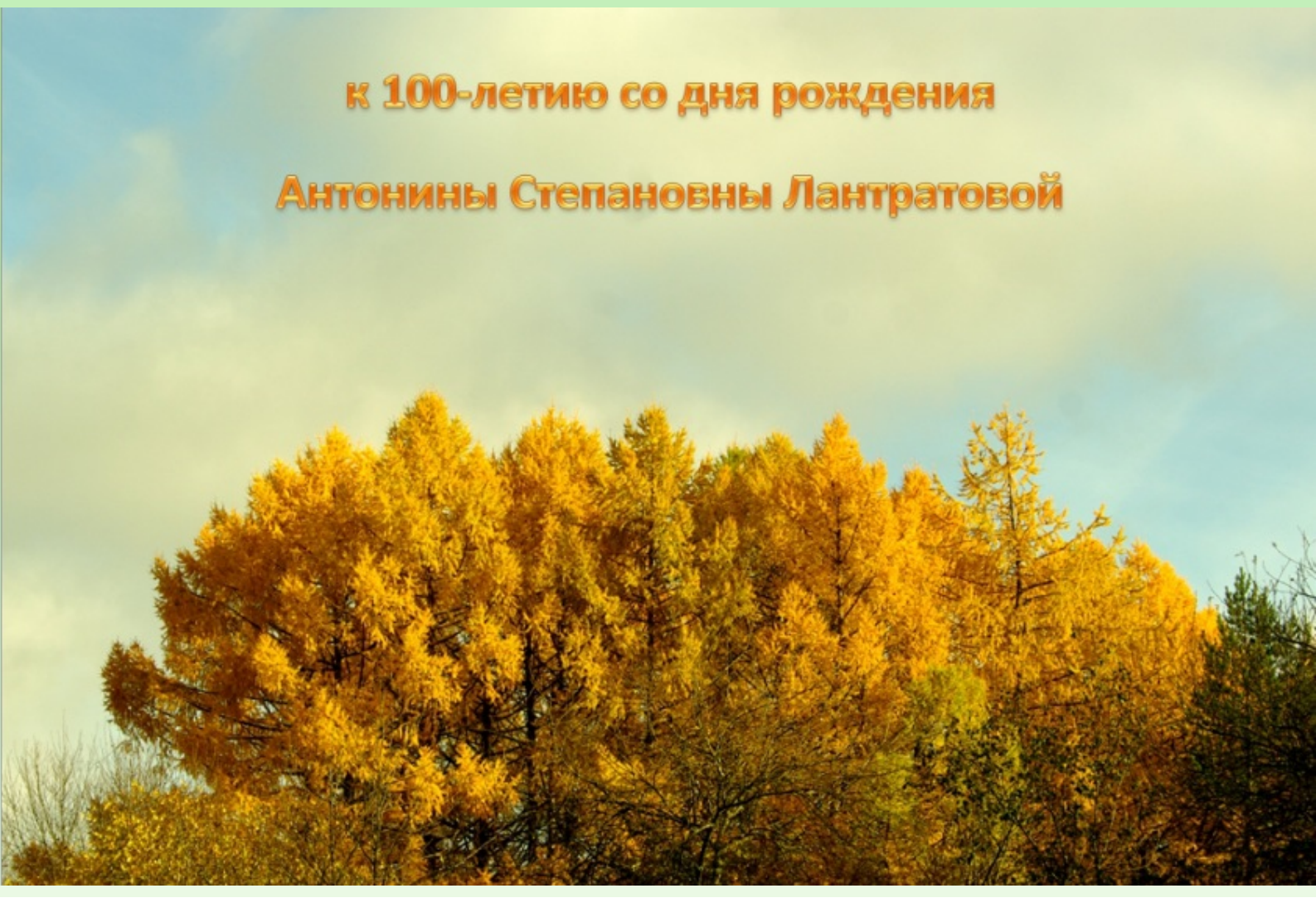


# HORTUS BOTANICUS

Журнал Совета ботанических садов СНГ при МААН

18 / 2023

**к 100-летию со дня рождения  
Антонины Степановны Лантратовой**



# HORTUS BOTANICUS

Журнал Совета ботанических садов СНГ при МААН

**18 / 2023**

ISSN 1994-3849

Эл № ФС 77-33059 от 11.09.2008

---

**Главный редактор**

А. А. Прохоров

**Редакционный совет**

П. Вайс Джексон  
Лей Ши  
Йонг-Шик Ким  
В. Н. Решетников  
М. С. Романов

**Редакционная коллегия**

Г. С. Антипина  
Е. М. Арнаутова  
А. В. Бобров  
Ю. К. Виноградова  
Е. В. Голосова  
Е. Ф. Марковская  
Ю. В. Наумцев  
Е. В. Спиридович  
К. Г. Ткаченко  
А. И. Шмаков

**Редакция**

Е. А. Платонова  
С. М. Кузьменкова  
Е. В. Голубев

---

**Адрес редакции**

185910, Республика Карелия, г. Петрозаводск, ул. Анохина, 20, каб. 408.

E-mail: hortbot@gmail.com

<http://hb.karelia.ru>

© 2001 - 2023 А. А. Прохоров

**На обложке:**

Лиственницы в Ботаническом саду ПетрГУ

**Разработка и техническая поддержка**

Отдел объединенной редакции научных журналов ПетрГУ, РЦ НИТ ПетрГУ,  
Ботанический сад ПетрГУ

Петрозаводск

2023

## Ландратова Антонина Степановна : жизнь ученого и педагога.

**МАРКОВСКАЯ**  
Евгения Федоровна

Петрозаводский государственный университет,  
пр. Ленина, 33, Петрозаводск, 185910, Россия  
[volev10@mail.ru](mailto:volev10@mail.ru)

**Ключевые слова:**

история, А.С. Ландратова,  
интродукция, озеленение,  
Карелия

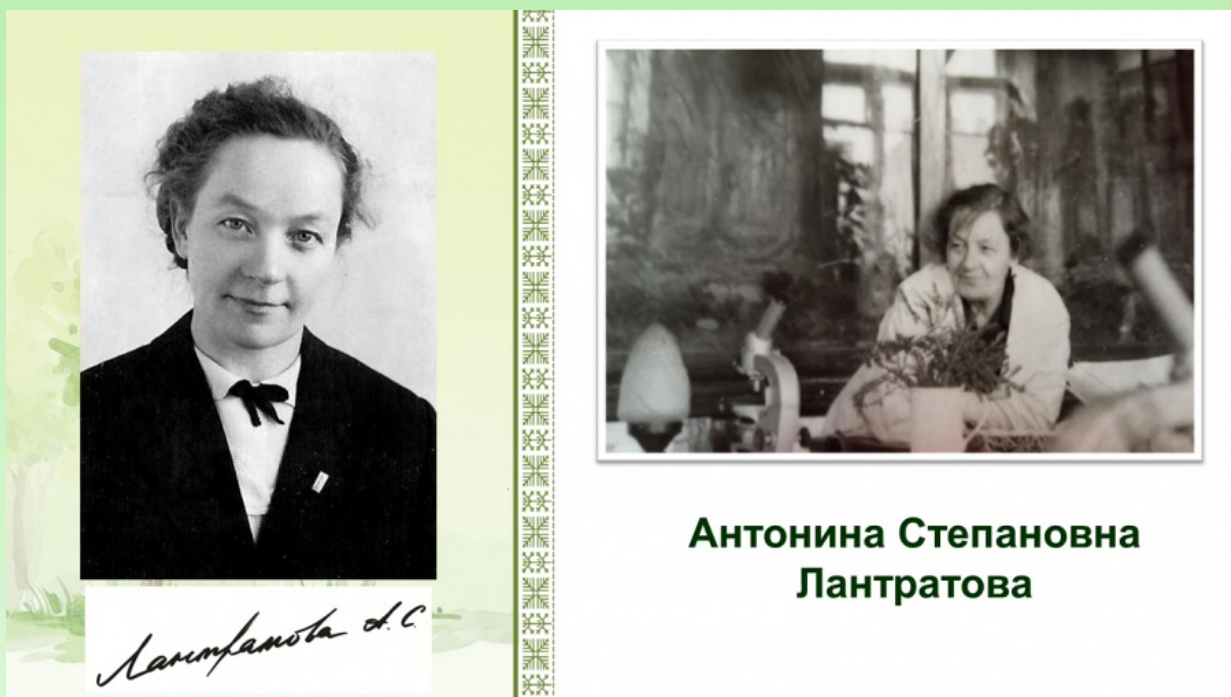
**Аннотация:** А.С.Ландратова, старейший сотрудник кафедры ботаники и физиологии растений ПетрГУ, доцент, к.б.н., заслуженный работник высшего образования России, заслуженный работник образования РК, награждена нагрудным знаком «За отличные успехи в работе и подготовке специалистов. В образовании и становлении исследователя участвовали выдающие ученые и педагоги того времени. Работала в экспедициях АН СССР. В 1952 г. - успешная защита кандидатской диссертации. Ее исследования связаны с интродукцией растений и становлением Ботанического сада ПетрГУ. Заслуженный педагог, организатор научной школы по проблемам интродукции и озеленения, руководитель СНО университета. Многие ее студенты-дипломники – кандидаты и доктора наук, сотрудники разных институтов РАН, руководители в органах управления и правительстве Карелии и сотрудники ПетрГУ. А.С. Ландратова является автором и соавтором научных и научно-популярных изданий: «Определитель деревьев и кустарников в Карелии», «Древесные растения, интродуцированные в Карелии», «Сады и парки в истории Петрозаводска» и др. И даже когда ей было 92 года, ее рука была всегда «на пульсе времени». Светлая память!

Получена: 11 декабря 2023 года

Подписана к печати: 20 декабря 2023 года

\*





## Семья



Антонина Степановна родилась в 1923 году в городе Вытегре, Вологодской области, в семье служащих.

Отец – Степан Иванович Лантратов, начальник земснаряда. Работа была связана с разработкой многочисленных искусственных каналов Вологодской области.

Мать – Анна Илларионовна, работала поваром.

У них родилось несколько детей, но остались 3 дочери: Валентина Степановна (преподаватель математики в техникуме в г. Вытегре), Антонина Степановна, Тамара Степановна (геодезист, зам. начальника геослужбы г. Вологде).

Родители переезжали по Вологодской области в зависимости от работы Степана Ивановича, но последние годы жили в г. Кириллов, куда любила ездить и Антонина Степановна.

## Турксиб



В 1932 г. Антонина Степановна поступила учиться в Вытегорскую фабрично-заводскую семилетнюю школу.

В 1935 г. в связи с переездом родителей продолжила учебу в г. Пудоже, Карело-Финской АССР.

В 1940 г. после возвращения родителей в г. Вытегру продолжила учебу уже в Вытегорской средней школе.

В 1941 г. перешла на 3 курс Вытегорского училища, которое закончила в 1942 г. и была направлена на работу в качестве пионервожатой на ж/д ст. Турксиб жд Казахской ССР.

## Турксиб



Турксиб (Туркестано-Сибирская магистраль) — железная дорога из Сибири в Среднюю Азию, построенная в 1927-1930 годах, стала одной из главных строек первой пятилетки СССР. Начальником строительства Турксиба был бывший чикагский анархист Бил (Владимир Сергеевич) Шатов. В строительстве участвовал известный казахский общественный деятель, инженер-путеец Мухамеджан Тынышпаев. Проложено 1445 километров рельсов полотна. Согласно казахскому обычаю, первый паровоз вышел со ст. Луговая на новую линию через специально построенную арку, символизирующую юрту, через которую проносят новорождённого. На одной стороне арки было написано «Туркестан», на другой — «Сибирь». На паровозе трепетал кумач с лозунгом «Даёшь Сибирь!».



В 1944 году по призыву ЦК ВЛКСМ Антонина Степановна была направлена на работу в освобожденный район станции Любань (Ленинградская область) Октябрьской железной дороги в качестве учителя начальных классов. В 1945 г. поступила в Ленинградский городской педагогический институт им. М.Н. Покровского

## Студенческие годы в Ленинграде

Ленинградский Городской Педагогический  
институт им. Покровского

*Поступила в 1945 г  
Закончила в 1949 г*



Антонина Степановна училась в Ленинградском педагогическом институте им. Покровского, географическом факультете, где деканом был профессор Андрей Львович Биркенгоф - выдающийся педагог, известный географ, который всячески способствовал профессиональной подготовке талантливой студентки, Ленинского стипендиата. Зав. кафедрой ботаники был чл.-корр. АН СССР, академик Туркменской АН Михаил Платонович Петров, который читал курс общей ботаники. Под его руководством прошла и аспирантская подготовка, во время которой Антонина Степановна была Сталинским стипендиатом.

## Аспирантура в Ленинграде



**Михаил Платонович  
Петров**



**Иннокентий Петрович  
Герасимов**

С 1949 – 1952 гг, аспирантка при кафедре ботаники ЛПГУ. Участвовала в различных экспедициях в геоботанических исследованиях.

В 1949 году работала в экспедиции (рук. чл.-корр. АН СССР, академик Казахской АН ССР Иннокентий Петрович Герасимов) по обследованию растительности пустыни Каракум в районе трассы главного Туркменского канала.

### Обследование территории пустыни по трассе Главного туркменского канала от Ашхабада до Устюрта



В составе геоботанического отряда, рук. профессор ЛГУ Илья Христофорович Блюменталь, где работали два молодых геоботаника – Антонина Степановна Лантратова и Юрий Николаевич Нешатаев.

Условия работы были сложными и отряд был вынужден двигаться на самом разном транспорте – машинах, лошадях, верблюдах, но все задачи были выполнены.



Владимир Иванович Сукачев



*Elymus giganteus* Valh

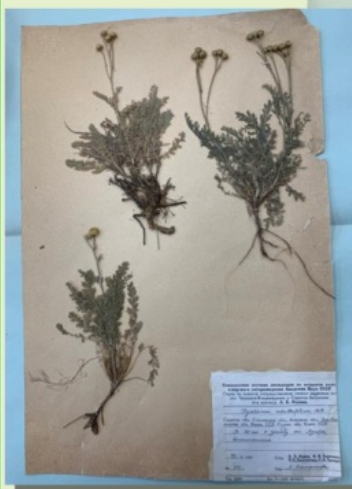


*Piretrum Achilleifolium* M.B.

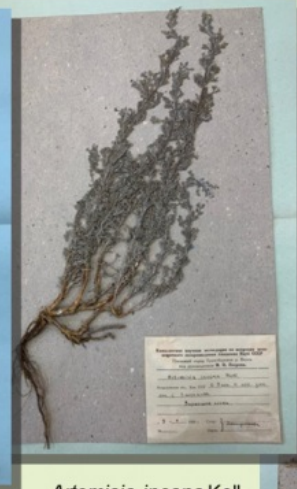
1950 г. Экспедиция АН СССР по разработке полезащитных лесных полос в районе движущихся песков и по охране берегов Волги. Начальником экспедиции был академик Владимир Иванович Сукачев, который уделял большое внимание подготовке студентов.

Участники: руководитель - Родин Леонид Ефимович – профессор, член-корр. АН СССР, Иванова С.А. – профессор, почвовед; И.В. Борисова – аспирант, А.С. Лантратова – аспирант.

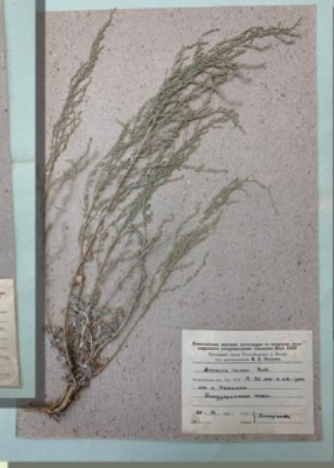
**Сборы А.С.Ландратовой в гербарии ПетрГУ**



*Piretrum achilleifolium* M.B.



*Artemisia incana* Kell.



*Artemisia incana* Kell.



*Helichrysum arenarium* (L.) D.C.



**1951 г.  
Экспедиция  
«Калмыцкая  
степь  
побережья  
Волги».**

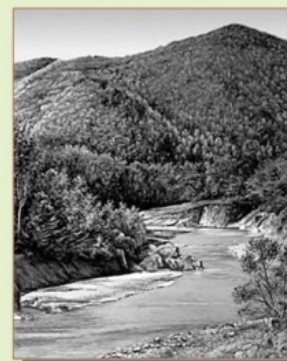


В отряде профессора Леонида Ефимовича Родина (БИН АН) два сезона работали студентки - Ида Васильевна Борисова, Антонина Степановна Ландратова. Район исследования - от Енотаевска до Астрахани (Калмыцкая степь на побережье р.Волги) Родин Л.Е., путешественник-натуралист, автор научно-популярных изданий «Пять недель в Южной Америке», «На разных широтах», «Путешествие в тропики» и др.



Профессор И.В. Грушвицкий

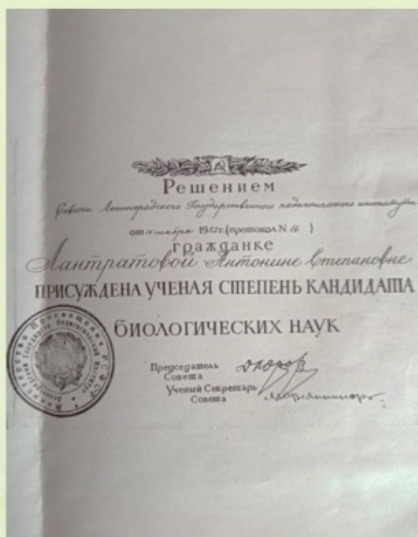
### Дальневосточная экспедиция 1952 г.



Большую роль в становлении А.С. Лантратовой как ботаника сыграл профессор Игорь Владимирович Грушвицкий (сотрудник БИН АН), который не только читал прекрасные лекции в институте, но и пригласил ее в геоботанический отряд экспедиции под руководством академика Евгения Николаевича Павловского. Экспедиция работала в горном массиве Сихоте-Алинь (Дальний восток). В задачу отряда входила инвентаризация лесных экосистем (тиссовые леса) на предмет очагов клещевого энцефалита.

Антонина Степановна самостоятельно проводила инвентаризационные исследования по объекту исследования Игоря Владимировича Грушвицкого - женьшеню.

### Становление молодого исследователя



Аспирантура завершилась защитой кандидатской диссертации **«Белополярные формации в системе Калмыцкой степи»**

в научном Совете при ЛГПИ.

В этот, удивительно насыщенный научными исследованиями, период жизни Антонина Степановна сформировала свой «научный костяк» - каким должен быть ученый, как он должен работать и общаться с молодежью, и эти представления она постоянно отстаивала.

Даже в самые тяжелые моменты, когда кажется, что «ничего никому не нужно», А.С. Лантратова твердо стояла на своих идеалах.

Это самое удивительное качество, которое не затрагивало ни отношение начальства, ни тяготы жизни, ни современные перестройки, ни возраст.

А.С. Лантратова получила распределение в КФГУ на кафедру ботаники.

### Карельский этап жизни начался 1 сентября 1952 года

Все началось с «картошки», но уже в конце года был первый выпуск биологического факультета, в подготовке которого принимала участие доцент кафедры ботаники А.С. Ландратова. 1953 г.



### Заповедник «Кивач»

Кивач 1953 г, первый год работы с карельским геоботаником, сотрудником заповедника Яковлевым Федором Степановичем.

Зимняя экскурсия на Кивач со студентами.



С Милицей Михайловной Изергиной, заслуженным растениеводом России, зав. кафедрой агрономии и почвоведения. 70-е годы. Совместная работа в университете и коллекционных фондах БС и дружба на всю жизнь.



**Большой  
Биологический  
Факультет**  
Ректор И.С. Яковлев  
Декан М.А. Тойкка

*На факультете работает  
семь кафедр, 1960 г.*



## Научные интересы



Обращение к интродукции растений произошло при участии доцента кафедры **Е.А. Овчинниковой**, с которой Антонина Степановна участвовала в своей первой экспедиции в Карелии по инвентаризации интродуцентов в 1953-1954 гг.

*Сотрудники кафедры и студенты.  
Нижний ряд, И.М. Далхгрэн, третья Е.А. Овчинникова, А.С. Лантратова, шестая Л.Ф. Морозова.  
Второй ряд справа: Г.А. Елина, Н.И. Ронконен, и др.*

**«Интродукция – процесс неограниченный во времени и ограниченный в пространстве» (Ю.Н. Карпун, 2004) как и жизнь интродуктора А.С. Лантратовой**



## Особенности Карелии как территории для интродукции

Карелия - **цельная структурная единица в таежной зоне** с официальным включением северной и средней подзоны и закономерным климатическим градиентом условий с севера на юг.

Для Карелии характерно большое **разнообразие рельефа**, присутствие как более северных «почти тундровых», так и более южных «южная тайга» территорий. Наличие рефугиумов с неморальными элементами флоры.

**Этно-культурное разнообразие населения** (русские, карелы, вепсы и финны) стыки национальных культур на разных объектах: монастыри, парки, приусадебные участки и др. Коллекционные, авторские фонды: питомники, частые коллекции, парки, дендрарии.

**А.С. Лантратава  
«История  
интродукции в  
Карелии»**



**Первый исторический период (XI-XVII вв).** Появление новгородских поселений в Обонежье и Поморье (сады монастырей Валаама, Соловков, Кондострова и др.).

**Второй период (XVIII-XIX вв).** Градостроительство, интродукция и ее изучение. Появились первые списки флоры с включением древесных интродуцентов (Гюнтер, 1867, 1880; Ольбрихт, 1867; Nylander, 1893; Norrlin, 1871, 1876; Elfving, 1878; Дробов, 1914; Бернацкий, 1926). Началось градостроительство с использование интродуцентов в озеленении (Петрозаводск, Пудож, Олонец, Сортавала).

**Третий период (первая половина XX в.)** Включение в границы России части Финляндии. Продолжается градостроительство, возникают новые парки, НИИ, увеличивается объем интродукционных работ, особенно парковых структур в Южном Приладожье (Винниченко, 1947 - 1955; Овчинникова, 1956-1957 и др.).

**Четвертый период (вторая половина XX и начало XXI вв).** Инвентаризация интродуцированной флоры городов Карелии и механизмы адаптации, организация питомников. Исследования: А.С.Лантратава, К.А. Андреев, Н.О.Соколов, Н.А.Юган, М.П. Миронова, М.В.Чехонина и др.



**Третий период исследования.**

**1947. Е.Ф.Винниченко** «Экзоты юго-западной части КФСР», 1947. Выявлено 46 родов и более 110 высокодекоративных видов и форм древесно-кустарниковой растительности.

**1954. Е.А. Овчинникова** «Древесные и кустарниковые породы и насаждения гор. Сортавала и о.Валаам», 1954 г. Выявлено 90 видов: хвойных: 18 видов, лиственных 72 вида.,

**1947. Ф.Д. Лихонос** «Сортосостав плодовых культур Северного побережья Ладожского озера и острова Валаам. Выявлено 14 сортов яблонь.

**1947. А.Я. Кокин, А.Г.Вилкова.** Биохимическая характеристика основного сортимента плодовых яблонь Западной Карелии. 1954 г.



### Планирование работы по оценке результатов интродукции

Как оказалось Карелия богата экзотами - интродуцентами: видами декоративных и сортами плодовых растений. Как отмечает Е. Винниченко «в парках средней полосы европейской части России, по литературным данным, насчитывается экзотов всего несколько десятков видов» (1947 г).

Результат:

1. Имеется большой интродукционный потенциал древесно-кустарниковых растений, прошедших акклиматизацию в Карелии.
2. Необходимо исследование состава интродуцентов в других исторических и современных городах Карелии.
3. Важна разработка конспекта флоры интродуцентов Карелии и разработка ассортимента видов для озеленения различных парковых и локальных территорий Карелии.



*Студенческая экспедиция в Сортавальский и Суоярвский районы по инвентаризации интродуцентов, 1966 г. (рук. А. С. Лантратова).*

### Объекты исследования: города Карелии и о. Валаам

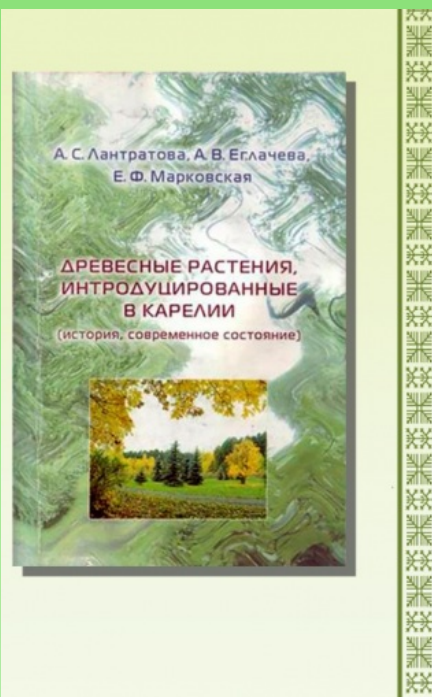


### **Итоги интродукции древесных растений**

1. В Карелии прошли испытание около 500 видов древесно-кустарниковых растений. Дендрофлора городских и озелененных территорий Карелии представлена 402 видами интродуцированных древесных растений, из которых 356 видов-интродуцентов и 44 вида – аборигенных. По биоморфам: кустарники 49%, деревья 47%, полукустарники 1%, лианы 3%
2. Представлены виды 6 исходных интродукционных центров (ИИЦ): Северо-американский, Западно-европейский, Восточно-европейский, Сибирский, Восточно-азиатский (Японо-китайский) и Ирано-туранский. Наиболее широко представлены виды Северо-американского и Восточно-азиатского ИЦ. Высокой устойчивостью отличаются интродуценты Сибирской флоры, особенно группа хвойных.
3. Установлено, что экологически более устойчивыми для Карелии являются горные виды из разных центров интродукции, а наименее перспективными – с равнинных территорий, в частности широколиственных лесов Западно-европейского ИЦ.

### **Итог интродукции древесных растений**

4. В условиях Карелии первичная интродукция из исходных ИЦ дает более высокие положительные результаты, чем вторичная. Успешнее идет интродукция при использовании семенного материала, полученного от материнских растений.
5. Эколого-географический анализ видов позволил выявить наиболее декоративные и устойчивые виды, пригодные для практики озеленения в Карелии
6. Впервые подготовлен конспект дендрофлоры Карелии аборигенных и интродуцированных видов растений, который включает следующие характеристики: жизненную форму, географические элементы (широтные и долготные), город исследования, элементы флоры, местообитания, экологические группы, встречаемость, включение в Красные книги разного ранга.
7. Приведены списки наиболее декоративных видов, перспективных для использования в озеленении Карелии.



## Итоги интродукции

Проведенные исследования подтвердили положение о существовании перспективных районов (сходных по климатическим условиям) для взятия интродукционного материала (Maug, 1909, Аврорин, 1983) для Карелии: азиатский, евроазиатский и североамериканский. Полученные данные подтвердили гипотезу Б.Н.Головкина (1973) о возможности интродукции «любого вида» с учетом подбора соответствующего экотопа, в том числе с вариантом создания искусственных условий его поддержания в городских посадках.

**В исследованиях участвовали сотрудники ПетрГУ и КарНЦРАН** (Антипина Г.С., Тойвонен И.М., Тимофеева В.В., Рудковская О.А., Шуйская Е.Л., Рохлова Е.Л. и др.).

По результатам этих исследований под руководством А.С.Лантратовой было защищено более 50 дипломных работ студентов и 5 кандидатских диссертации (Дементьева Е.В., 2000; Лапшин П.Н., 2006, Лисичкина В.В., 2007, Егличева А.В., 2007, Гайдыш И., 2008).

## А.С. Лантратова «История интродукции в Карелии»



**Четвертый современный период** (конец XX - начало XXI вв).

Продолжение работ по инвентаризация и формам озеленения на территории Карелии (Е.А.Платонова), изучение дичания интродуцированных растений из культуры (Е.А. Шуйская, Е.Л. Рохлова), исследование инвазионных видов, в том числе и дичающих из культуры (борщевик Сосновского, недотрога железистая, люпин многолистный и др.) и древесных интродуцентов как потенциально инвазионных видов: клен ясенелистный и ясень пенсильванский и др. (проф. Г.С.Антипина).

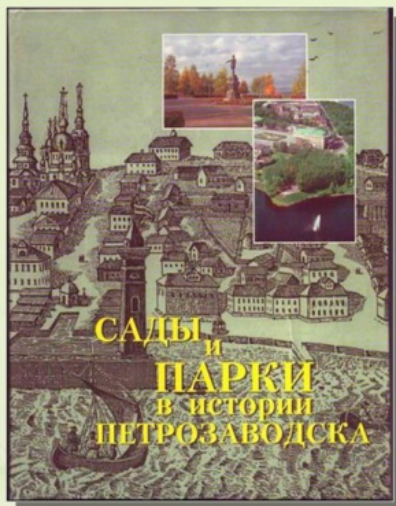
Исследование новых видов и форм декоративных видов, их введение в коллекционный фонд БС и перспективы использования в озеленении на территории Карелии (А.А.Прохоров, Е.А. Платонова и др.).

«В заключении этого раздела приведу прекрасное описание динамики конечного результата интродукции из работы Юрия Николаевича Карпуна (2004)

«Для интродукции растений характерна закономерность убывания результативности, позволяющей, образно выражаясь, сравнить процесс интродукции растений с процессом золотодобычи в новом золотоносном районе, когда вначале подбираются самородки, затем собираются крупницы золота, после чего начинается промывка золотоносного песка на примитивных приспособлениях, а под конец оказываются задействованными мощные механизмы.

Мы еще перебираем золотоносный песок, а мощные механизмы «молекулярно-генетических исследований» уже на подходе...»

### Научные и научно-популярные издания



Научные и научно-популярные издания по истории, современному состоянию и перспективам восстановления парковых территорий г. Петрозаводска написаны в соавторстве с архитекторами Карелии: Е.Е.Ициксон и Н.В. Куспак



### Награда от Администрации г.Петрозаводска



За исследования в области интродукции и публикацию материалов по инвентаризации зеленых насаждений Петрозаводска А.С. Ландратова, Е.Е. Ициксон, Е.Ф. Марковская получили награду от Мэрии г. Петрозаводска, которую вручали в Зале Благородного собрания Дома губернатора .



### Инвентаризационные работы по объектам озеленения с участием студентов продолжались...



Жизнь, а значит и исследования в парках Петрозаводска продолжают (парк Педагогического колледжа) ... 1990 г.



## Инвентаризационные работы по объектам озеленения с участием студентов продолжались...



## Сквер у храма Александра Невского

Инвентарный план "Сквера у храма Александра Невского"



## Заповедные территории Ботанический сад ПетрГУ



В 1996 году по инициативе Ботанического сада ПетрГУ саду был предоставлен в аренду земельный участок площадью 289 га, что увеличило общий размер территории Ботанического сада до 367 га.

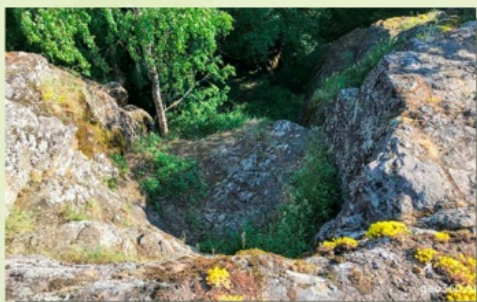
С участием А.С. Лантратовой была разработана программа его исследования с геологами КарНЦ РАН Вячеславом Степановичем и Викторией Владимировной Куликовыми и далее была включена в программу развития БС.

В работе принимали участие геологи А.Д. Лукашов, И.Н. Демидов, почвовед П.В. Красильников, сотрудники ЦЭПЛ РАН Заугольнова Л.Б., бриологи, лишенологи КарНЦ РАН и ПетрГУ.

В настоящее время вся территория Ботанического сада ПетрГУ является особо охраняемой природной территорией федерального значения.



### Заповедные территории Геологический памятник природы «Чёртов стул»



Около 2 млрд лет здесь было много вулканов, лава которых застывала и превращалась со временем в каменистую породу. Из одного вулканического образования выпал большой каменный фрагмент и образовалось место, напоминающее стул. А потом на берегу Онежского озера жил старик со своей внучкой, красавицей Пай. Однажды черт похитил красавицу Пай, заколдовал ее и спрятал на пустынном острове озера. По вечерам чёрт садился на стул и слушал как Пай рассказывает свои сказки и поет красивые песни.

### Заповедные территории Ботанический сад ПетрГУ



Комплекс уникальных природных объектов, представленных на заповедной территории, позволяет проследить историю формирования ландшафтов Карелии со времён протерозоя до наших дней.

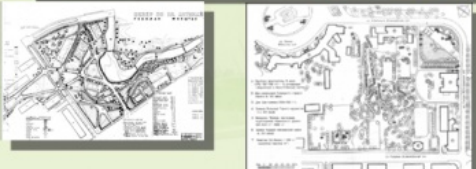
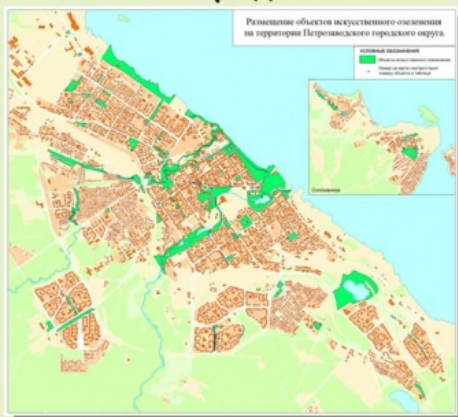


*Экскурсию ведет Антонина Степановна Лантратова*

**Антонина Степановна Лантратова на заседании РБО в Петрозаводске**



**Всегда на шаг впереди...**



Антонина Степановна Лантратова - блестящий лектор и талантливый педагог, который всегда ощущал время.

Когда в университете организовался Центр новых информационных технологий, она совместно с М.А. Шредерс подготовила новую методическую разработку «Использование ГИС-технологий в ботанике».

- ДЕРЕВЬЯ**
- Береза повислая
  - ◆ Ботричиум колочный
  - Вяз гладкий
  - Вяз шершавый
  - ▼ Ель европейская
  - ▼ Ель колочная (голубая)
  - ▼ Ель колочная (зеленая)
  - Клен остролистый
  - Клен приречный
  - Липа мелколиственная
  - Листовница Сукачева
  - ◆ Рябина обыкновенная
  - Тополь душистый
  - Тополь лавролистный
  - ▲ Яблоня домашняя
  - ▲ Яблоня лесная
  - ▲ Ясень обыкновенный



### «Летучий голландец»



Антонина Степановна уделяла специальное внимание к любым практическим работам: практическим работам по специальности в лаборатории и летней практике студентов. Она имела множество авторских «приемов» в организации внимания студентов к процессу образования. «Названия -эпитеты», которые дают студенты своим преподавателям – неповторимы. Так А.С.Лантраторова получила имя «Летучий голландец» за скорость принятия решений и движения, а ей было в это время больше 60 лет!



*Практические занятия по лесоведению*



*На экзамене*



*Работа с гербарием*

А.С. Лантраторова совместно с сотрудниками кафедры разработала около 10 различных курсов для студентов разных факультетов: «Ботаническая гистохимия», «Фитопатология», «Археогониальные растения», «Экологическая анатомия», «Морфолого-экологический анализ при изучении флоры Карелии», «Спецпрактикум с основами гис-технологий»

### В составе кафедры в разные годы



### Широко известна



Антонина Степановна Ландратова является широко известным в Карелии, России и за рубежом специалистом-дендрологом, к знаниям которого постоянно обращаются ученые, коллеги по педагогической работе, архитекторы, студенты и специалисты по озеленению.

*Встреча с Эрихом Вацловым - профессором Чехословацкой лесной академии. Справа Владимир Иванович Шубин, миколог, лесовед. Петрозаводск, дендрологическое совещание, 1972 год.*

### Ученый секретарь Ученого Совета ПетрГУ, куратор НИРС университета



Энциклопедичность знаний, удивительная память, уверенность и смелость позволяют А.С. Лантратовой братья профессионально за любое новое дело.

В течение 15 лет А.С. Лантратова была научным секретарем Ученого Совета ПетрГУ.

Она вошла в историю университета в качестве организатора научно-исследовательской работы студентов – руководителя центрального Совета НИРС университета и проработала с 1958 по 1990 гг.

### Всероссийский съезд кураторов НИРС



И в 1978-м году в юбилейной статье А.С.Лантратова поздравляет членов студенческого научного общества «сновцев»:

*«В этот праздничный для студенческой науки день я поздравляю от имени совета НСО ПГУ всех студентов-сновцев и их наставников, всех, кто стремится внести свою лепту в дело развития науки и культуры нашей республики».*

## Просветительная деятельность в Карелии. Школьные олимпиады по биологии.

С 1972 по 1999 гг. была бессменным Председателем Республиканских и Российских олимпиад школьников по биологии. Она отличалась высокой требовательностью ко всем вышестоящим органам, организаторам тура, членам жюри и с большим уважением и вниманием к школьникам – участникам.



*Приветствие  
участникам  
Всероссийской  
олимпиады  
школьников*



*Декан ЭБФ, профессор Э.В. Ивантер,  
А.С. Лантратова на открытии олимпиады*

## Школьные олимпиады по биологии. Победители олимпиады школьников, 1990 год.



*Жюри ботанической секции:  
Ксения Георгиевна Лаврова,  
Антонина Степановна Лантратова*

## Заслуги и награды



За работу в военный период и в ПетрГУ имеет многочисленные награды, в том числе:

- медали «Отечественная война» в память 50- и 60- летия победы в Великой Отечественной войне;
- «Почетная грамота Верховного Совета КАССР», 1985, 1977;
- «Почетная грамота Совета министров Карельской АССР», 1972;
- нагрудный знак: «За отличные успехи в работе», 1974, и «Почетный работник высшего профессионального образования в РФ», 2008;
- в 2008 г выбрана Почетным членом Русского ботанического общества.

## Ученики и последователи



*А.С.Лантратова со студентами:  
Н.Комарова, Н.Селютина.*

Воспитанники Антонины Степановны трудятся в различных направлениях науки, производства и педагогики; являются руководящими работниками различных разделов научной и производственной деятельности в Карелии и России.

Под руководством А.С.Лантратовой, ее консультациях были защищены кандидатские и докторские диссертации аспирантами кафедры и Институтов КарНЦ РАН.

Студенты-дипломники работали и работают в администрации РК и города (В.Ф. Гюбиева, А.Еглачева, С.Попков), являются кандидатами и докторами наук (Н.Л. Зайцева, Е.Ф. Марковская, Н.В. Василевская, В.А. Бакалин, Н.Ю. Шмакова, Е.А. Боровичев, А.В.Сонина, В.Н. Тарасова и др.), часть из них работают в ПетрГУ на кафедре ботаники и физиологии растений

## Памяти учителя



Вадим Бакалин, бриолог, защитивший докторскую диссертацию в 2008 г, один из открытых им новых видов печеночников назвал именем своего учителя.



«*Lophozia Lantratoviae* – Лофозия Лантратовой. Вид назван в честь карельского ботаника и педагога Антонины Степановны Лантратовой». Вид был описан из Южной Якутии (хребет Удокан) в 2003 году. Проведенные в последующие годы интегративные морфо-молекулярные исследования показали широкое распространение *Lophozia lantratoviae* в гемибореальной Азии, от Кавказа до Дальнего Востока и горных систем Японии и Кореи.

## Родственники

Василиса



с внуком Романом



с внуком Павлом

А.С. Лантратова никогда не оставалась в доме одна: в начале жила с родителями – Степаном Ивановичем и Анной Илларионовной, затем только с мамой Анной Ивановной. После ухода из жизни мамы жить одна не смогла и соединилась с семьей племянницы Ольги Валентиновны Ширяевой и вместе с ними прожила оставшуюся жизнь.

Любила, баловала, беспокоилась за своих любимых племянников – Романа и Павла. Семья Паши ее радовала, особенно когда родилась Василиса.



**Любимое дерево  
дендролога  
А.С. Ландратовой**



Любимым деревом А.С. Ландратовой является лиственница – мощный долгожитель северной природы, имеющий настолько плотную древесину, что изделия из нее хранятся веками. И про это чудо природы Антонина Степановна знала все, именно ею была посажена коллекция лиственниц в Ботаническом саду ПетрГУ, которые к настоящему времени превратились в высокие стройные деревья – золотой фонд дендрария БС.

**Светлая память об  
Антонине Степановне  
Ландратовой  
Сохранится в наших  
сердцах**

**Аллея одинокого монаха  
о. Валаам**



## Благодарности



В работе над презентацией принимали участие:

- ✓ сотрудники кафедры ботаники и физиологии растений ПетрГУ;
- ✓ сотрудники Ботанического сада ПетрГУ;
- ✓ сотрудник НП «Водлозерский» М.А.Шредерс;
- ✓ часть фото материалов для презентации были представлены родственниками А.С.Лантратовой – О.В.Ширяевой

## Литература

- Лантратова А.С. Влияние географического происхождения семян лиственницы сибирской на состояние всходов в условиях южной Карелии. Ученые записки ПГУ т. 6, вып. 3, 1955.
- Лантратова А.С. Влияние предпосевной обработки семян на рост лиственницы сибирской. Уч. Записки ПГУ т.8, вып. 3. Петрозаводск, 1957.
- Лантратова А.С. Выращивание лиственницы в Карелии. Госиздат КАССР, Петрозаводск, 1957.
- Лантратова А.С. Влияние предпосевной обработки семян на рост лиственницы сибирской. Уч. Записки ПГУ т.8, вып. 3. Петрозаводск, 1957.
- Лантратова А.С. Ритм роста и развития сеянцев лиственницы сибирской. Уч. Записки ПГУ, т. 10, вып.1, Петрозаводск, 1962.
- Лантратова А.С. Ассортимент древесных кустарниковых растений для озеленения районов Карелии. II межвузовская конференции «Ун-ты с/х-ву», ЛГУ, Л., 1963.
- Лантратова А.С. К проблеме интродукции древесных растений в ботаническом саду ПГУ. Материалы юбилея научной конференции, посвященной 25 лет ПГУ, Петрозаводск, 1965, с. 124-125.
- Лантратова А.С. Ритм роста и развития побегов у лиственницы сибирской. II Уральское совещание по экологии и физиологии растений, Уфа, 1965.
- Лантратова А.С., Овчинникова Е.А. Из опыта интродукции древесных растений в Петроз. Бот. саду. Бюллетень Гл. бот. сада АН СССР, вып. 61, М., 1966, с. 8- 11.
- Лантратова А.С. Интродукция североамериканских деревьев и кустарников в Карелии. // Бюллетень ГБС АН СССР, Вып. 65. М: Наука, 1967, с. 3-7.
- Лантратова А.С. Интродукция хвойных растений в южной Карелии. / Интродукция и акклиматизация растений в Карелии. Уч. зап. ПГУ им. О.В. Куусинена. Биолог. науки, т. 16, вып. 1, Петрозаводск, 1967, с 3-9.
- Лантратова А.С. Интродукция элементов японо-китайской флоры в условиях южной Карелии. Материалы науч. Конферен. Ин. Биологии по итогам работ за 1966 год, Петрозаводск, 1967, с. 72-73.

Ланратова А.С., Барская Т.А., Сергеева М.Н. Морозоустойчивость пихт, интродуцированных в южной Карелии. Научн. Доклады высшей школы, серия биолог № 11, изд-во высшей школы, М., 1969, с. 88-94.

Ланратова А.С., Федорина М.А. Характер приспособительных реакций годичных побегов елей в зависимости от их морозоустойчивости. Материалы III Уральского совещания по экологии и физиологии растений. Изд-во Уральского филиала АН СССР, Уфа, 1970, с. 194-196.

Ланратова А.С., Андреев К.А. Географическое происхождение древесных растений, интродуцируемых в Карелии. Природа и хозяйство севера, вып. 3., Изд-во кольского филиала АН СССР, Апатиты: 1971, с. 100-103.

Ланратова А.С., Задорожная Г.А.. Интродукция двух видов дуба в Южной Карелии. Бюллетень Гл. бот. Сада АН СССР, вып. 79, Наука, М., 1971, с. 33-37.

Ланратова А.С. Интродукция древесных растений восточно-азиатского происхождения в условиях Карелии. Вопросы зимостойкости растений в условиях Карелии, Сб. ст. Уч. Зап. ПГУ, Биолог. Науки, т. 17, вып. 6., Изд-во ПГУ, Петрозаводск, 1971, с. 3-15.

Ланратова А.С., Андреев К.А. Зеленые насаждения г. Петрозаводска, их состав и охрана Природа и хозяйство севера, вып. 4., Изд-во Кольского филиала АН СССР, Апатиты, 1973,(для служебного пользования) с. 106-108.

Ланратова А.С. Североамериканский интродукционный центр и его значение в обогащении дендрофлоры Карелии. Научная конф. Биологов в Карелии, посвящ. 250-летию АН СССР, Петрозаводск, 1974, с. 126-128.

Ланратова А.С. Сезонные изменения годичных побегов лиственницы под воздействием температурного фактора в условиях Карелии. Материалы конф. «Влияние света, тепла и влаги на сезонное развитие древесных растений. Наука, М. 1974, с. 35-37.»

Ланратова А.С. Интродукция рябин в южной Карелии. Флора севера и растительные ресурсы Европейской части России Архангельск, 1992, с. 56-57.

Ланратова А.С. Типы зеленых насаждений г. Петрозаводска и особенности их флористического состава. Научная конференция биологов в Карелии, посвященная 250-летию АН СССР, Петрозаводск, 1974, с. 128-130.

Ланратова А.С. Озеленение населенных пунктов сельского типа в условиях Карелии. Исследов. По агрономии, зоотехнии и механизации сельскохозяйственного производства. Сб. посвящ. 25-летию СХФ ПГУ, 1976, с. 92-94.

Ланратова А.С. Морозоустойчивость кленов, интродуцированных в условиях севера. Межвузовский науч. Сб. Пути адаптации растений при интродукции на Север. ПГУ, Петрозаводск, 1977, с. 3-13.

Ланратова А.С., Овчинникова Е.А. Определитель деревьев и кустарников Карелии. Петрозаводск. 1978. 154 с.

Ланратова А.С. Сезонные изменения в цикле развития хвойных, отличающихся происхождением и степенью устойчивости к воздействию низких температур. Материалы Всесоюзной конференции «Влияние термического фактора на сезонную ритмику растений Изд-во АН СССР М, 1979, с. 68-72.

Ланратова А.С. Сезонные изменения в цикле развития хвойных, отличающихся происхождением и степенью устойчивости к воздействию низких температур. Материалы Всесоюзной конференции «Влияние термического фактора на сезонную ритмику растений Изд-во АН СССР М, 1979, с. 68-72.

Ланратова А.С., Марковская Е.Ф. Интродуценты в составе дендрофлоры Соловецких островов. Биологические проблемы Севера VIII симпозиум Изд-во Кольского филиала АН СССР, Апатиты, 1979, с.117-118.

Ланратова А.С., Андреев К.А. Редкие растения в составе дендрофлоры Карелии Биологические проблемы Севера VIII симпозиум, Изд-во Кольского филиала АН СССР, Апатиты, 1979, с. 20-21

Ланратова А.С. Хвойные растения. Петрозаводск: Карелия, 1980. 104 с.

Ланратова А.С., Пятихвойные сосны, интродуцированные в Карелии Сб. Пути адаптации растений при интродукции растений на Севере ПГУ. Петрозаводск. 1980, с. 3-9

- Ланратова А.С. Пихты в составе дендрофлоры Карелии. Межвуз. Сб. «пути адаптации растений на Севере.» ПГУ 1981, с. 17-22
- Ланратова А.С. Сравнительный морфолого-анатомический анализ пихт, интродуцируемых на Севере. Всесоюзное совещание по вопросам адаптации древесных растений к экстремальным условиям среды. Петрозаводск: КНЦ РАН, 1981. с. 76-77.
- Ланратова А.С. Фитонцидная и протистоцидная активность древесных растений, рекомендуемых для озеленения городов Севера. VIII дендрологический конгресс социалистических стран. Тбилиси, 1982, с. 188-189.
- Ланратова А.С., Кудряшова Ф.Ф. Интродукция сосны кедровой сибирской в Ботаническом саду ПГУ. Межвуз. сборник. Пути адаптации растений при интродукции на север. ПГУ Петрозаводск. 1982, с. 4-7
- Ланратова А.С. Дуб в составе дендрофлоры Карелии Межвуз. сб. Охрана и рациональное использование природных ресурсов ПГУ Петрозаводск. 1984, с. 56-61.
- Ланратова А.С., Кудряшова Ф.Ф. Эколого-физиологические аспекты интродукции рябины в условиях Карелии Материалы Всесоюзного Совещания «Актуальные задачи физиологии и биохимии растений в бот. садах СССР». Пушино АН СССР, 1984, Наука, с. 136-138.
- Ланратова А.С. Анализ дендрофлоры Карелии: Учебное пособие. Петрозаводск: Карелия, 1985. с.56.
- Ланратова А.С. Флора Кижских островов. Межвузовский сборник. Адаптация растений при интродукции на Север, ПГУ, Петрозаводск, 1985, с. 24-35.
- Ланратова А.С., Штанько АВ, Ганюшкина ЛГ и др. Морфолого-физиологические особенности местных и интродуцированных видов рябины Дел. В ВИНТИ (21.10.86 г. № 7344-В86), ПГУ, 1986. С. 132
- Ланратова А.С. Пути обогащения дендрофлоры Карелии Тез. Докл. XI Всесоюз симп «Биологические проблемы Севера» СО АН СССР, Якутск, 1986, с. 123-124.
- Ланратова А.С. Морфолого-физиологические особенности рябины обыкновенной – источника ценного пищевого сырья. Материалы 8 делегат. Съезда всесоюзного Бот. об-ва Алма-Ата, Наука, 1987, с. 237-238.
- Ланратова А.С., Ганюшкина ЛГ и др. Характер адаптивной реакции древесных растений в условия севера. Советско-финляндский симпозиум «Ресурсы недревесной продукции леса и вопросы рационального использования». КФ АН СССР. Петрозаводск, 1988, с. 32.
- Ланратова А.С., Ганюшкина Л.Г. и др. Устойчивость древесных растений к атмосферным загрязнениям. Проблемы физиологии и биохимии древесных растений КФ АН СССР, 1989, с. 24-26.
- Ланратова А.С. Деревья и кустарники Карелии: Определитель. Петрозаводск: Карелия, 1991. 232 с.
- Ланратова А. С., Еремеева В. А., Марковская Е. Ф., Ициксон Е. Е. Объекты садово-паркового искусства г. Сортавала как исторического города России. Бюллетень ГБС, 1999. Вып. 178. с. 31-37.
- Ланратова А.С., Еремеева В.А., Марковская Е.Ф., Ициксон Е.Е. Объекты садово-паркового искусства г. Сортавала как исторического города России. Бюллетень ГБС, вып. 178. 1999. с. 31-37.
- Ланратова А.С., Павлова Т.В. Ольха клейкая в составе дендрофлоры Карелии Изучение лекарственных растений Карелии. Петрозаводск. 1991, с. 58-73.
- Ланратова А.С., Марковская Е.Ф., Егличева А.В. Интродукция как компонента биоразнообразия в городской среде./ Материалы Международной конференции «Сохранение биологического разнообразия Фенноскандии.» – Петрозаводск: КНЦ РАН, 2000. с. 59-61.
- Марковская Е.Ф., Ланратова А.С., Куспак Н.В., Еремеева В.В., Андреев К.А., Ициксон Е.Е., Кищенко И.Т. Сады и парки Карелии. Учебно-методическое пособие. Петрозаводск: ПетрГУ, 1997. 52 с.
- Фокина Т.А., Ланратова А.С., Марковская Е.Ф. Интродуценты ботанического сада природно-историко-культурного комплекса Соловецких островов. Бюллетень ГБС Вып. 184. М.: Наука, 2002. с. 8-17.
- Ланратова А.С., Ициксон Е.Е., Марковская Е.Ф., Куспак Н.В. Сады и парки в истории Петрозаводска. Петрозаводск. Петропресс. 2003. 160 с.
- Ланратова А.С., Егличева А.В., Марковская Е.Ф. Древесные растения, интродуцированные в Карелии

(история, современное состояние) Монография. ПетрГУ. 2007. 196с.

Лантраторова А.С., Ициксон Е.Е., Марковская Е.Ф. сады и парки петрозамводска. Их жизнь и существование в современном городе. Экологические аспекты. Петрозаводск. Verso. 2012. 56 с.

Марковская Е.Ф., Андросова В.И., Антипина Г.С. Бойчук М.А., Гнатюк Е.П., А.В.Егличева, Н.А.Елькина, П.Г.Завадовский, А.С.Лантраторова, К.В.Морозова, Е.А.Платонова, А.А.Прохоров, А.В.Сонина, А.А.Стародубцева, В.Н.Тарасова, В.Ф.Юдина. Гербарий Петрозаводского государственного университета: история, коллекционный фонд, коллекторы, использование в научной и педагогической деятельности. Петрозаводск. ПетрГУ. 2017. 230с.

## Lantratova Antonina Stepanovna: the life of a scientist and teacher.

**MARKOVSKSYA  
Evgeniya**

Petrozavodsk state university,  
Lenina av. 33, Petrozavodsk, 185910, Russia  
volev10@mail.ru

**Key words:**

history, A.S. Lantratova,  
introduction, landscaping, Karelia

**Summary:** A.S. Lantratova, the oldest employee of the Department of Botany and Plant Physiology of PetrSU, Associate Professor, Candidate of Biological Sciences, Honored Worker of Higher Education of Russia, Honored Worker of Education of the Republic of Kazakhstan, awarded the badge "For excellent success in work and training of specialists", is honorary member of the Russian Botanical Society. In 1947 she graduated from the Faculty of Geography of the Leningrad Pedagogical Institute. Pokrovsky. Outstanding scientists and teachers of that time participated in the education and development of the researcher. She worked on expeditions of the USSR Academy of Sciences: to develop the Karakum Canal, forest belts and protect the banks of the Volga; in the Sikhote-Alin mountain range (Far East). In 1952 - successful defense of his candidate's thesis, placement in Kazan Federal State University. Her research is related to the introduction of plants and the formation of the Botanical Garden of PetrSU. Honored teacher, organizer of a scientific school on the problems of introduction and landscaping, head of the university's SSS, Chairman of the school biological Olympiad in Karelia. Many of her graduate students are candidates and doctors of science, employees of various institutes of the Russian Academy of Sciences, managers in governing bodies and the government of Karelia, and employees of PetrSU. A.S. Lantratova is the author and co-author of scientific and popular science publications: "Identifier of trees and shrubs in Karelia", "Woody plants introduced in Karelia", "Gardens and parks in the history of Petrozavodsk", etc. And even when she was 92 years old, her the hand was always "on the pulse of time." Bright memory!

**Is received:** 11 december 2023 year

**Is passed for the press:** 20 december 2023 year

### References

- Lantratova A.P., Itskson E.E., Markovskaya E.F., Kuspak N.V. Sady i parki v istorii Petrozavodska. Petrozavodsk. Petrozavodsk. 2003. 160 p.
- Lantratova A.P., Pavlova V.V. Olkha klejkaya v sostave dendroflory Karelii Izutchenie lekarstvennykh rastenij Karelii. Petrozavodsk. 1991, p. 58-73.
- Fokina V.A., Lantratova A.P., Markovskaya E.F. Introduitsenty botanicheskogo sada prirodno-istoriko-kulturnogo kompleksa Solovetskikh ostrovov. Byulleten GBS Vyp. 184. M.: Nauka, 2002. p. 8-17.
- Lantratova A. P., Eremeeva V. A., Markovskaya E. F., Itskson E. E. Obekty sadovo-parkovogo iskusstva g. Sortavala kak istoricheskogo goroda Rossii. Byulleten GBS, 1999 . Vyp. 178. p. 31-37.
- Lantratova A.P. Khvojnye rasteniya. Petrozavodsk: Kareliya, 1980. 104 p.
- Lantratova A.P. Analiz dendroflory Karelii: Utchebnoe posobie. Petrozavodsk: Kareliya, 1985. p.56.
- Lantratova A.P. Assortiment drevesnykh kustarnikovykh rastenij dlya ozeleneniya rajonov Karelii. II mezhvuzovskaya konferentsii «Un-ty s/kh-vu», LGU, L., 1963.
- Lantratova A.P. Derevyia i kustarniki Karelii: Opredelitel. Petrozavodsk: Kareliya, 1991. 232 p.
- Lantratova A.P. Dub v sostave dendroflory Karelii Mezhvuz. sb. Okhrana i ratsionalnoe ispolzovanie prirodnykh resursov PGU Petrozavodsk. 1984, p. 56-61.
- Lantratova A.P. Fitontsidnaya i protistotsidnaya aktivnost drevesnykh rastenij, rekomenduemykh dlya ozeleneniya gorodov Severa. VIII dendrologicheskij kongress sotsialisticheskikh stran. Tbilisi, 1982, p. 188-189.
- Lantratova A.P. Flora Kizhskikh ostrovov. Mezhvuzovskij sbornik. Adaptatsiya rastenij pri introduktsii na Sever, PGU, Petrozavodsk, 1985, p. 24-35.
- Lantratova A.P. Introduktsiya drevesnykh rastenij vostotchno-aziatskogo proiskhozhdeniya v usloviyakh Karelii. Voprosy zimostojkosti rastenij v usloviyakh Karelii, Sb. sV. Utch. Zap. PGU, Biolog. Nauki, V. 17, vyp. 6., Izd-vo PGU, Petrozavodsk, 1971, p. 3-15.

- Lantratova A.P. Introduktsiya elementov yaponno-kitajskoj flory v usloviyakh yuzhnoj Karelii. Materialy nautch. Konferen. In. Biologii po itogam rabot za 1966 god, Petrozavodsk, 1967, p. 72-73.
- Lantratova A.P. Introduktsiya khvojnykh rastenij v yuzhnoj Karelii., Introduktsiya i akklimatizatsiya rastenij v Karelii. Utch. zap. PGU im. O.V. Kuusinena. Biolog. nauki, V. 16, vyp. 1, Petrozavodsk, 1967, s 3-9.
- Lantratova A.P. Introduktsiya ryabin v yuzhnoj Karelii. Flora severa i rastitelnye resursy Evropejskoj tchasti Rossii Arkhangelsk, 1992, p. 56-57.
- Lantratova A.P. Introduktsiya severoamerikanskikh derevev i kustarnikov v Karelii. // Byulleten GBS AN SSSR, Vyp. 65. M: Nauka, 1967, p. 3-7.
- Lantratova A.P. K probleme introduktsii drevesnykh rastenij v botanicheskom sadu PGU. Materialy yubileya nautchnoj konferentsii, posvyatshennoj 25 let PGU, Petrozavodsk, 1965, p. 124-125.
- Lantratova A.P. Morfologo-fiziologicheskie osobennosti ryabiny obyknovennoj – istotchnika tsennogo pitshevogo syrya. Materialy 8 delegaV. Sezda vsesoyuznogo BoV. ob-va Alma-Ata, Nauka, 1987, p. 237-238.
- Lantratova A.P. Morozoustojtchivost klenov, introdutsirovannykh v usloviyakh severa. Mezhvuzovskij nautch. Sb. Puti adaptatsii rastenij pri introduktsii na Sever. PGU, Petrozavodsk, 1977, p. 3-13.
- Lantratova A.P. Ozelenenie naselennykh punktov selskogo tipa v usloviyakh Karelii. Issledov. Po agronomii, zootekhnii i mekhanizatsii selskokhozyajstvennogo proizvodstva. Sb. posvyatsh. 25-letiyu SKhF PGU, 1976, p. 92-94.
- Lantratova A.P. Pikhty v sostve dedroflory Karelii. Mezhvuz. Sb. «puti adaptatsii rastenij na Severe.» PGU 1981, p. 17-22
- Lantratova A.P. Puti obogatsheniya dendroflory Karelii Tez. Dokl. XI Vsesoyuz simp «Biologicheskie problemy Severa» SO AN SSSR, Yakutsk, 1986, p. 123-124.
- Lantratova A.P. Ritm rosta i razvitiya pobegov u listvennitsy sibirskoj. II Uralskoe sovetshanie po ekologii i fiziologii rastenij, Ufa, 1965.
- Lantratova A.P. Ritm rosta i razvitiya seyantsev listvennitsy sibirskoj. Utch. Zapiski PGU, V. 10, vyp.1, Petrozavodsk, 1962.
- Lantratova A.P. Severoamerikanskij introduktsionnyj tsentr i ego znatchenie v obogatshenii dendroflory Karelii. Nautchnaya konf. Biologov v Karelii, posvyatsh. 250-letiyu AN SSSR, Petrozavodsk, 1974, p. 126-128.
- Lantratova A.P. Sezonnnye izmeneniya goditchnykh pobegov listvennitsy pod vozdejstviem temperaturnogo faktora v usloviyakh Karelii. Materialy konf. «Vliyanie sveta, tepla i vlagi na sezonnoe razvitie drevesnykh rastenij. Nauka, M. 1974, p. 35-37.»
- Lantratova A.P. Sezonnnye izmeneniya v tsikle razvitiya khvojnykh, otlitchayutshikhsya proiskhozhdeniem i stepenyu ustojtchivosti k vozdejstviyu nizkikh temperatur. Materialy Vsesoyuznoj konferentsii «Vliyanie termitcheskogo faktora na sezonnyu ritmiku rastenij Izd-vo AN SSSR M, 1979, p. 68-72.
- Lantratova A.P. Sravnitelnyj morfologo-anatomicheskij analiz pikht, introdutsiruemykh na Severe. Vsesoyuznoe sovetshanie po voprosam adaptatsii drevesnykh rastenij k ekstremalnym usloviyam sredy. Petrozavodsk: KNTs RAN, 1981. p. 76-77.
- Lantratova A.P. Tipy zelenykh nasazhdenij g. Petrozavodska i osobennosti ikh floristicheskogo sostava. Nautchnaya konferentsiya biologov v Karelii, posvyatshennaya 250-letiyu AN SSSR, Petrozavodsk, 1974, p. 128-130.
- Lantratova A.P. Vliyanie geograficheskogo proiskhozhdeniya semyan listvennitsy sibirskoj na sostoyanie vskhodov v usloviyakh yuzhnoj Karelii. Utchenye zapiski PGU V. 6, vyp. 3, 1955.
- Lantratova A.P. Vliyanie predposevnoj obrabotki semyan na rost listvennitsy sibirskoj. Utch. Zapiski PGU V.8, vyp. 3. Petrozavodsk, 1957.
- Lantratova A.P. Vyratshivanie listvennitsy v Karelii. Gosizdat KASSR, Petrozavodsk, 1957.
- Lantratova A.P., Andreev K.A. Geograficheskoe proiskhozhdenie drevesnykh rastenij, introdutsiruemykh v Karelii. Priroda i khozyajstvo severa, vyp. 3., Izd-vo kolskogoo filiala AN SSSR, Apatity: 1971, p. 100-103.

Lantratova A.P., Andreev K.A. Zelenye nasazhdeniya g. Petrozavodska, ikh sostav i okhrana Priroda i khozyajstvo severa, vyp. 4., Izd-vo Kolskogo filiala AN SSSR, Apatity, 1973, (dlya sluzhebnoho polzovaniya) p. 106-108.

Lantratova A.P., Andreev K.A. Redkie rasteniya v sostave dendroflory Karelii Biologicheskie problemy Severa VIII simpozium, Izd-vo Kolskogo filiala AN SSSR, Apatity, 1979, p. 20-21

Lantratova A.P., Barskaya V.A., Sergeeva M.N. Morozoustojchivost pikht, introdutsirovannykh v yuzhnoj Karelii. Nautchn. Doklady vysshej shkoly, seriya biolog No. 11, izd-vo vysshej shkoly, M., 1969, p. 88-94.

Lantratova A.P., Eglatcheva A.V., Markovskaya E.F. Derevesnye rasteniya, introdutsirovannye v Karelii (istoriya, sovremennoe sostoyanie) Monografiya. PetrGU. 2007. 196p.

Lantratova A.P., Ereemeva V.A., Markovskaya E.F., Itsikson E.E. Obekty sadovo-parkovogo iskusstva g. Sortavala kak istoricheskogo goroda Rossii. Byulleten GBS, vyp. 178. 1999. p. 31-37.

Lantratova A.P., Fedorina M.A. Kharakter prisposobitelnykh reaktsij goditchnykh pobegov elej v zavisimosti ot ikh morozoustojchivosti. Materialy III Uralskogo sovetshaniya po ekologii i fiziologii rastenij. Izd-vo Uralskogo filiala AN SSSR, Ufa, 1970, p. 194-196.

Lantratova A.P., Ganyushkina L.G. i dr. Ustojchivost drevesnykh rastenij k atmosferym zagryazneniyam. Problemy fiziolog i biokhimii drevesnykh rastenij KF AN SSSR, 1989, p. 24-26.

Lantratova A.P., Ganyushkina LG i dr. Kharakter adaptivnoj reaktsii drevesnykh rastenij v usloviya severa. Sovetsko-finlyandskij simpozium «Resursy nedrevesnoj produkcii lesa i voprosy ratsionalnogo ispolzovaniya». KF AN SSSR. Petrozavodsk, 1988, p. 32.

Lantratova A.P., Itsikson E.E., Markovskaya E.F. sady i parki petrozavodsk. Ikh zhizn i sutshestvovanie v sovremennom gorode. Ekologicheskie aspekty. Petrozavodsk. Verso. 2012. 56 p.

Lantratova A.P., Kudryashova F.F. Introduktsiya sosny kedrovoj sibirskoj v Botanicheskom sadu PGU. Mezhvuz. sbornik. Puti adaptatsii rastenij pri introduktsii na sever. PGU Petrozavodsk. 1982, p. 4-7

Lantratova A.P., Kudryashova FF Ekologo-fiziologicheskie aspekty introduktsii ryabiny v usloviyakh Karelii Materialy Vsesoyuznogo Sovetshaniya «Aktualnye zadachi fiziolog i biokhimii rastenij v boV. sadakh SSSR». Putshino AN SSSR, 1984, Nauka, p. 136-138.

Lantratova A.P., Markovskaya E.F. Introdutsenty v sostave dendroflory Solovetskikh ostrovov. Biologicheskie problemy Severa VIII simpozium Izd-vo Kolskogo filiala AN SSSR, Apatity, 1979, p.117-118.

Lantratova A.P., Markovskaya E.F., Eglatcheva A.V. Introduktsiya kak komponenta bioraznoobraziya v gorodskoj srede./ Materialy Mezhdunarodnoj konferentsii "Sokhranenie biologicheskogo raznoobraziya Fennoskandii." – Petrozavodsk: KNTs RAN, 2000. p. 59-61.

Lantratova A.P., Ovtchinnikova E.A. Iz opyta introduktsii drevesnykh rastenij v Petroz. BoV. sadu. Byulleten Gl. boV. sada AN SSSR, vyp. 61, M., 1966, p. 8- 11.

Lantratova A.P., Ovtchinnikova E.A. Opredelitel derevev i kustarnikov Karelii. Petrozavodsk. 1978. 154 p.

Lantratova A.P., Pyatikhojnyye sosny, introdutsirovannye v Karelii Sb. Puti adaptatsii rastenij pri introduktsii rastenij na Severe PGU. Petrozavodsk. 1980, p. 3-9

Lantratova A.P., Shtanko AV, Ganyushkina LG i dr. Morfologo-fiziologicheskie osobennosti mestnykh i introdutsirovannykh vidov ryabiny Dep. V VINITI (21.10.86 g. No. 7344-V86), PGU, 1986. P. 132

Lantratova A.P., Zadorozhnaya G.A.. Introduktsiya dvukh vidov duba v Yuzhnoj Karelii. Byulleten Gl. boV. Sada AN SSSR, vyp. 79, Nauka, M., 1971, p. 33-37.

Markovskaya E.F., Androsova V.I., Antipina G.P. Bojtchuk M.A., Gnatyuk E.P., A.V.Eglatcheva, N.A.Elkina, P.G.Zavadovskij, A.P.Lantratova, K.V.Morozova, E.A.Platonova, A.A.Prokhorov, A.V.Sonina, A.A.Starodubtseva, V.N.Tarasova, V.F.Yudina. Gerbarij Petrozavodskogo gosudarstvennogo universiteta: istoriya, kollekcijnyj fond, kollektory, ispolzovanie v nautchnoj i pedagogicheskoj deyatelnosti. Petrozavodsk. PetrGU. 2017. 230p.

Markovskaya E.F., Lantratova A.P., Kuspak N.V., Ereemeva V.V., Andreev K.A., Itsikson E.E., Kitshenko I.V. Sady i parki Karelii. Utchebno-metodicheskoe posobie. Petrozavodsk: PetrGU, 1997. 52 p.

---

Цитирование: Марковская Е. Ф. Ланtratова Антонина Степановна : жизнь ученого и педагога. // Hortus bot.

2023. T. 18, 2023, стр. 275 - 309, URL: <http://hb.karelia.ru/journal/article.php?id=8985>.

DOI: [10.15393/j4.art.2023.8985](https://doi.org/10.15393/j4.art.2023.8985)

Cited as: Markovskysya E. (2023). Lantratova Antonina Stepanovna: the life of a scientist and teacher. // Hortus bot. 18, 275 - 309. URL: <http://hb.karelia.ru/journal/article.php?id=8985>